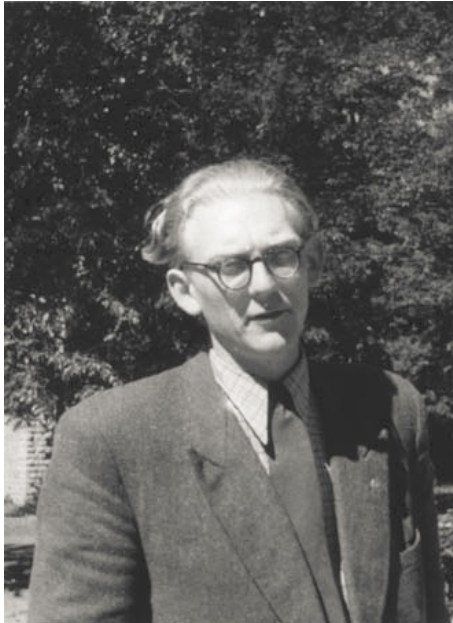


Aadu Lass

(1928 – 2001)



„Rahvamehe kuvand on tänuväärt, kuid sellest olulisemaks pean siiski professionaalsust. Lõpuks määrab just see, kuidas sind mäletatakse.“

Aadu Lass oli 50 aastat oma elust seotud Eesti teedega. Neist 33 aastat oli ta Eesti teede peainsener, mis tähendas olla Eesti maanteevõrgu tehniline juht Eesti maanteede arengu kõige tempokamatel aegadel: 1950ndate teisest poolest kuni 1980ndate lõpuni suurenes kattega riigimaanteede osakaal 14 %lt 54%ni. Sel ajal ehitati enamik puitsildu ümber püsisildadeks, kattega teede ehitamisele kehtestati tehnonõuded ja sildade ümberehitus tõi kaasa projekteerimistööde tormilise kasvu.

Kesksel peainseneril tuli sooritada titaanlik töö – arengukavad, tehnopoliitika, projektide läbivaatamine, lähteülesanded. Aadu Lass tegi seda kire, pühendumuse ja veendumusega, et Eesti teedevõrk oleks ühtlaselt arenenud. Aadu Lass leidis, et meie naabritega tuleb jagada kogemusi ja teadmisi ja seetõttu oli ta üks Balti Teedeliidu asutajatest. Ta andis oma värvika panuse maanteemuuseumi rajamisse esmalt idee tutvustamise kaudu ja lõpuks kogumistöö kaudu. Tema poolt kokku koondatud materjal moodustab maanteemuuseumi kogude tuumiku. Aadu Lass toimetab ka Maanteeameti väljaande TEELEHT ajaloo-rubriiki.

Aadu Lass on olnud pikima staažiga Eesti maanteede tehnoloogiline juht.